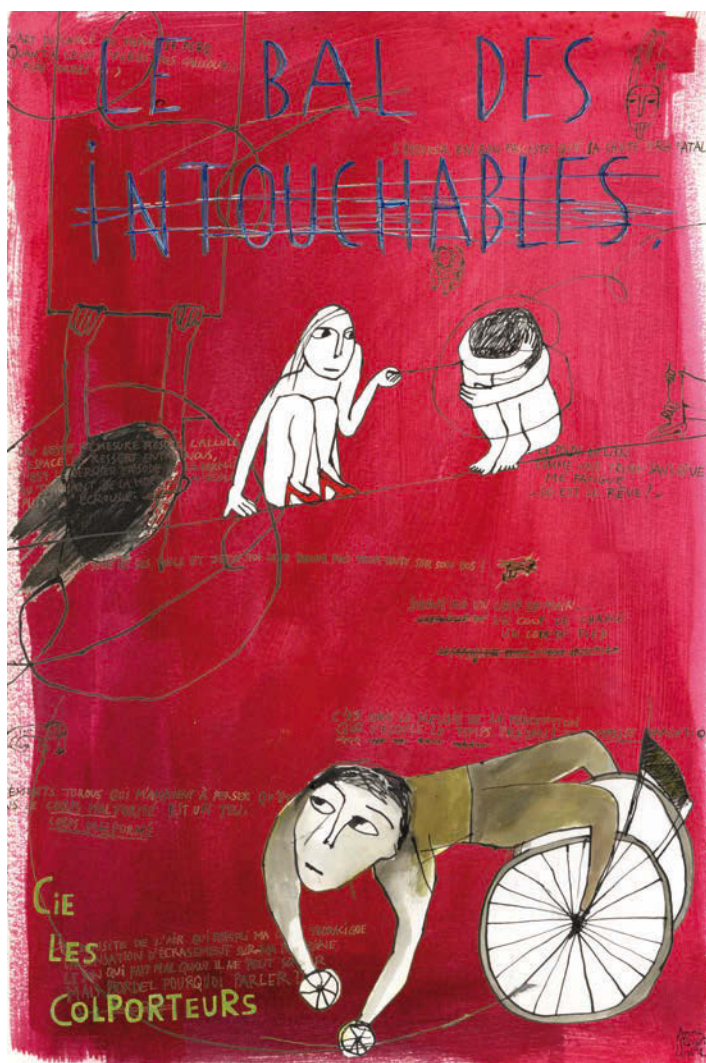


Le bal des intouchables

Créé en septembre 2012 au Théâtre Vidy Lausanne

Cie Les Colporteurs



Contacts

direction artistique Antoine Rigot & Agathe Olivier

administration Fanny Du Pasquier bureau@lescolporteurs.com +33 (0)6 82 25 41 83

direction technique Nicolas Legendre technique@lescolporteurs.com +33(0)6 38 70 13 24

Le bal des intouchables

Cie Les Colporteurs

Une pièce de cirque,
les relations humaines au centre

Les chemins explorés
se nomment la différence, l'exclusion,
le groupe ;
la chute et la renaissance.



Le bal des intouchables

Cie Les Colporteurs

Le geste doit être simple mais ne peut être dénué de sens.

Réunir autour de nous de jeunes artistes circassiens et musiciens, leur proposer de réfléchir et témoigner de la condition humaine, aujourd'hui.

Le groupe formé, il faut s'approprier, se perdre sans doute pour mieux découvrir l'histoire qui nous réunit.

Nous voulons parler des relations humaines. Nous y sommes déjà plongés.

Parler de celles qui poussent au suicide, inhumaines alors ; invoquer comment trouver sa place, et la prendre ; se confronter, résister ; suggérer le droit d'exister, tel qu'on est ; accepter d'autres visions du monde, d'autres chemins, se laisser guider.

Début de l'histoire... Un clown poussant un diable jette des sacs poubelles sur la piste.

Son labeur terminé, il s'en va. Un bras sort d'ici, une jambe de là. Autant d'éclosions chorégraphiques aux pas décidés. Sauf qu'en voici un qui trébuche, s'écroule...

Quand le clown réapparaît les sacs vides traînent au sol. Il les ramasse. Entre alors un fauteuil roulant qui vient à sa rencontre. Intrigué, le clown s'y installe comme sur un trône. C'est alors qu'un autre monde s'ouvre devant ce Buster Keaton à roulettes...

Peu à peu chacun livre sa partition, s'affranchit du collectif, s'esquive dans les hauteurs, prend le risque de la liberté et de la chute. Ce qui est donné est reçu, la chute est toujours proche de l'élévation.

Dans ce Bal nous tournoyons, fragiles humains tentant de nous tenir debout.

Une forme d'optimisme désespéré, selon la formule de Francis Bacon, qui s'accompagne toujours d'une possible renaissance.

Antoine Rigot



Le bal des intouchables

Cie Les Colporteurs

Le destin singulier d'Antoine Rigot est au centre de la pièce, mais pour y vivre un nouvel envol rechargé par cette immersion au sein d'une équipe artistique exprimant au gré des solos, duos, trios et des retrouvailles, la vitalité, la malice, la cruauté, les rêves, les échecs, l'insolence, le risque, la virtuosité, la générosité, la sagesse...

Souvent burlesque, le *Bal des intouchables* nous parle de huit personnages, jeunes et vieux, légers et handicapés, agiles et fragiles. Les Colporteurs ont su joindre le geste à l'émotion, évoquer la maîtrise de l'art et la transmission de l'expérience.

Les musiciens participent pleinement à la dramaturgie de l'ensemble, tour à tour partie prenante de la scène, ou l'accompagnant à sa lisière. Leur jeu contribue à tendre un fil solide à l'intérieur du numéro.

Cette création est le résultat d'un travail autour de la découverte de soi et des autres, et la tentative d'assumer les différences qui nous gouvernent, nous éloignent et nous rapprochent. Se dégageant des images convenues, le spectacle fait l'éloge de la prouesse choisie et de la poésie du geste lent.

Extraits d'un texte de Claudine Dussollier 13/09/12



Le bal des intouchables

Cie Les Colporteurs

Equipe

Mise en scène Antoine Rigot

Conçu par Antoine Rigot, Agathe Olivier, Cécile Kohen

Avec : Tatiana-Mosio Bongonga, Gilles Charles-Messance, Sarah Cosset (rôle créé par Balthasar Moos), Aloïse Sauvage (rôle créé par Pauline Dau), Mosi Espinoza Navarro (rôle créé par Aourell Krausse), Karl Heinz Lorenzen, Natalie Oleinik, Agathe Olivier

Composition musicale et interprétation : Boris Boubilil, Guillaume Dutrieux, Antonin Leymarie, Coline Rigot **Interprètes en alternance :** Xavier Bornens, Emmanuel Penfeunteun.

Scénographie : Patrick Vindimian **Scénographie saynètes :** Nadège Renard **Lumières :** Thomas Bourreau **Costumes :** Hanna Sjodin **Direction technique :** Nicolas Legendre **Régie générale :** Bernard Molinier **Régie lumières :** Olivier Duris **Régie son :** Stéphane Mara, **Régie plateau :** Sylvain Vassas-Cherel, **Construction :** Sylvain Georget, Thomas Khomiakoff, Sylvain Vassas-Cherel **Assistants costumes :** Camille Lamy, Léa Delmas, Léa Gadbois Lamer **Régie chapiteau-bar :** Françoise Nau, Elise Pedrosa, **Illustrations :** Anne Rigot, **Web master :** Sébastien Boy **Production :** Valérie Mustel **Administration :** Fanny Du Pasquier.

Partenaires

Production : Les Colporteurs

Coproductions : Cirque-Théâtre d'Elbeuf, pôle national des arts du cirque • Parc de La Villette • Théâtre de St-Quentin-en-Yvelines scène nationale, avec le soutien de la communauté d'agglomération de St-Quentin-en-Yvelines • Le Carré Magique Lannion Trégor, pôle national des arts du cirque en Bretagne • Marseille Provence 2013 capitale européenne de la culture • Le Channel, scène nationale de Calais • Bonlieu scène nationale d'Annecy • Théâtre Vidy-Lausanne • La Ferme du Buisson, scène nationale de Marne-la-Vallée • Imagine 2020 – EPCC Le Quai, Angers • Cirque Jules Verne, pôle régional cirque et rue d'Amiens • Théâtre Anne de Bretagne de Vannes • La Cascade, maison des arts du clown et du cirque de Bourg-Saint-Andéol.

Avec les soutiens : du Théâtre de la Coupe d'Or de Rochefort • de l'Ecole Nationale d'Architecture de Nantes - département scénographie et du Groupe d'étude et de recherche scénologique en architecture de l'ENSA Nantes (GERSA).

Le spectacle a reçu le soutien : du Ministère de la Culture et de la Communication - D.G.C.A. • du fonds SACD Musiques de scène et de l'ADAMI

La compagnie Les Colporteurs est conventionnée par la DRAC Rhône-Alpes, le Conseil régional Rhône-Alpes et le Conseil général de l'Ardèche **et est soutenue par** la Ville du Teil d'Ardèche. **Elle bénéficie depuis 2007** du soutien de la Fondation BNP Paribas pour le développement de ses projets.

Le bal des intouchables

Cie Les Colporteurs

TOURNEE

2014

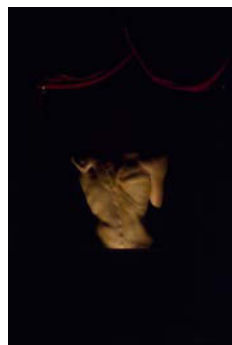
- > ALBA LA ROMAINE (07) Festival d'Alba • juillet • 4 représentations
 - > MARNE LA VALLE (77) La Ferme du Buisson Scène nationale • mai • 3 représentations
 - > AMIENS (80) Cirque Jules Verne • avril • 2 représentations
 - > CALAIS (59) Le Channel Scène nationale • mars • 4 représentations
- Dans le cadre de Liberté de Séjour, Carte blanche aux Colporteurs, avec *Les Etoiles*, *Sur La Route*, , la reprise exceptionnelle du *Fil sous la Neige* et de nombreux artistes invités...
- > ST-QUENTIN EN YVELINES (78) Scène nationale • janvier • 7 représentations

2013

- > PARIS (75) Parc de La Villette • novembre - décembre • 31 représentations
- > PRAGUE (CZ) Festival Letni Letna • août • 12 représentations
- > ANGERS (49) Le Quai • mai • 6 représentations
- > LE HAVRE (76) Le Volcan, scène nationale • avril • 4 représentations
- > LANNION (22) Le Carré Magique • mai • 4 représentations
- > MARSEILLE (13) Le Théâtre du Gymnase avec MP 13 • février • 11 représentations
- > LA SEYNE SUR MER (83) Festival Janvier dans les Etoiles • janvier • 3 représentations
- > ROCHEFORT (17) Théâtre de la Coupe d'Or • janvier • 4 représentations

2012

- > NANTES (44) Le Grand T / avec l'Onyx de St Herblain, le Grand R de La Roche Sur Yon, L'Arc de Rezé • décembre • 15 représentations
- > VANNES (56) Théâtre Anne de Bretagne • novembre • 4 représentations
- > ELBEUF (76) Cirque-Théâtre • octobre • 5 représentations
- > LAUSANNE (CH) Théâtre Vidy Lausanne • septembre • 15 représentations



Le bal des intouchables

Cie Les Colporteurs



Notre langage c'est le corps

“L'optimisme désespéré” est une expression empruntée à Francis Bacon qui nourrit notre réflexion. Elle nous renvoie également à un autre artiste, Buster Keaton. Ce rapprochement peut paraître osé, mais chez l'un comme chez l'autre l'expression de la situation tragique et des émotions intimes s'expriment dans le corps de leur Figure ou de leur personnage.

Francis Bacon : le fond, la forme et le ressenti

Dans la façon dont Francis Bacon place la Figure au centre de la piste, du cadre, nous y retrouvons le cirque. Les corps sont placés dans un contexte oppressant, qui n'apparaît pas dans les visages, qu'il déforme et efface à grands coups de brosse ou de chiffon. Francis Bacon est un peintre de la sensation, ses Figures s'expriment par le langage du corps. Tout est construit pour cerner le sujet, soit par la présence de “témoins”, soit par le cadre ou les lignes qui structurent l'espace. Nous sommes inspirés par sa façon d'exposer les émotions difficilement représentables de l'être individuel et intime, et son univers géométrique clos, de lignes répétitives de lumière et de matière...

Buster Keaton : le travail de l'interprète

Evoquer Buster Keaton est une façon d'affirmer notre volonté d'aborder certains sujets graves, voire des situations tragiques, sur le mode burlesque. Buster Keaton met en valeur la situation, plus que la psychologie du personnage. Il porte sur ces situations un regard emprunt de poésie. Son jeu passe par l'expression du corps. Le travail de l'interprète consiste à s'appuyer sur ces situations sans en imposer une interprétation. Il les « vit » et laisse au spectateur la liberté d'en interpréter le sens.

Samuel Beckett - Le Dépeupleur

Cette courte nouvelle met en scène un petit nombre de corps errants dans un monde clos et cylindrique. Certains individus sont encore en quête quand d'autres ont renoncé définitivement. Cette modélisation du monde, réalisée à partir d'un nombre restreint de paramètres et d'un nombre plus faible encore de variables pourrait être l'absolu contre-point permettant de mettre en valeur l'être humain dans sa singularité, son ingéniosité, son humour face à la désespérance d'un monde qui l'asservit.

Le bal des intouchables

Cie Les Colporteurs

Un projet global

L'itinérance, la vie en caravanes et la présence du campement sur le site du chapiteau, font sens. Nous le défendons comme un certain mode de vie et de travail, pratique, esthétique mais aussi éthique.

Nous portons un soin particulier à notre présence au cœur de la cité et aux territoires traversés.

Le spectacle itinérant pose une relation éphémère entre un espace circonscrit, le territoire du cirque (avec ses chapiteaux et son campement de caravanes) et un territoire global, la ville qui l'accueille.

C'est donc un rapport entre une micro société itinérante et une population sédentaire, chacune étant porteuse de pratiques, d'usages, de traditions qui lui sont propres.

Nous souhaitons créer un « village » ouvert sur la ville, inviter les habitants à y entrer, créer les conditions d'une rencontre au delà des moments où nous présentons notre spectacle.



Le petit chapiteau, avec son « Bobbybar », offre un espace d'accueil pour le public : un bar et une restauration légère de qualité.

Il peut également être investi par des propositions émanant de nos partenaires ou d'autres structures présentes sur le territoire : concerts, petites formes spectaculaires, expositions, lectures, projections, conférences, réunions etc ...

La compagnie des Colporteurs propose également plusieurs actions à mener en concertation avec les médiateurs culturels qui accueillent le spectacle : des ateliers cirque et musique à destination du jeune public - éveil corporel, musical - et des adultes – ateliers cirque plus approfondis

Nous souhaitons ainsi favoriser la rencontre entre le cirque et les habitants, entre les habitants eux-mêmes, entre le théâtre et de nouveaux publics et enfin, approfondir l'attention que chacun de nous porte sur son environnement.

Le bal des intouchables

Cie Les Colporteurs

La création du bal des intouchables a été aussi l'occasion de travailler à maximiser notre autonomie en réalisant de nouveaux investissements et en réduisant ainsi le coût de notre fiche technique : chapiteau d'accueil, chauffage, toilettes sèches, douches, planteuse de pinces hydraulique pour le montage des chapiteaux...etc



Le bal des intouchables

Cie Les Colporteurs

La compagnie

En 1996, Agathe & Antoine fondent la compagnie **Les Colporteurs** et font construire avec leurs complices du moment le chapiteau dont ils rêvent. Leur première création **Filao**, imaginée à partir du roman d'Italo Calvino « Le baron perché » mêle cirque, théâtre, danse et musique. Filao a été représenté 220 fois entre 1997 et 2000, en France comme à l'étranger. A la fin de l'exploitation de Filao en mai 2000, Antoine est victime d'un grave accident qui l'empêchera de continuer à danser sur le fil. Soutenu dans cette épreuve par Agathe et le noyau dur de la compagnie, Antoine reprend son travail de comédien, de musicien et surtout s'engage dans un travail de mise en scène.

Appelés par Giorgio Barberio Corsetti, les Colporteurs participent à deux ateliers de recherche autour du cirque et du théâtre qui aboutiront en 2002 et 2003 à la création des spectacles **Le Metamorfosi** et **Animali, Uomini i Dei**, dirigés par G. Barberio Corsetti.

Parallèlement, Antoine met en scène **Diabolus in Musica**, librement inspiré de «Diableries» de Mikhaïl Boulgakov et collectivement l'équipe crée **L'Apéro-Cirque**, un spectacle de tréteaux conçu pour une tournée dans les villes et villages d'Ardèche.

L'équipe des Colporteurs s'associe par ailleurs à celle des Nouveaux Nez pour imaginer, en Ardèche, ce qui va devenir La Cascade (Maison des Arts du Clown et du Cirque) qui a ouvert ses portes à Bourg-Saint-Andéol en avril 2008.

Rappelés au fil par de jeunes funambules qui leur demandent de transmettre leur savoir, Agathe et Antoine réalisent un rêve enfoui depuis que lui n'est plus sur le fil, créer un spectacle exclusivement de fils et de funambules. **Le fil sous la neige**, évocation poétique des défis et des émotions qui jalonnent l'existence, est créé sous le chapiteau en octobre 2006. Il aura été représenté plus de 270 fois jusqu'en 2014.

En 2007, sur une sculpture-structure de trois fils auto-tendus baptisée **Etoile** sont imaginées deux duos pour l'espace public : **Tarina**, une petite histoire intime, et une courte comédie burlesque, **Hautes pointures**.

En parallèle, Antoine s'engage dans un projet intimiste sur cette même structure, et crée en octobre 2009 **Sur la route...** Ce spectacle s'inscrit dans la recherche qu'il mène depuis son accident : la réinvention d'un langage qui lui permette de poursuivre son parcours d'artiste. La tournée de plus de 120 dates se poursuit toujours.

Antoine goûte également à l'univers de l'art lyrique. En octobre 2004 il assiste Giorgio Barberio Corsetti dans la mise en scène d'artistes de cirque dans un opéra contemporain, « Le luthier de Venise », au Théâtre du Châtelet. En 2011, c'est Joël Pommerat qui lui propose d'interpréter "the man with the long hair", dans « Thanks to my eyes », au Festival d'art lyrique d'Aix-en-Provence.

Agathe & Antoine sont invités par le Cirque du Soleil (Montréal, Canada) pour concevoir un numéro de quatre fils, intégré à la création 2012 de cette compagnie : Amaluna.

En 2012 Antoine conçoit et met en scène à Lausanne (Théâtre Vidy) sous le chapiteau des Colporteurs, **Le Bal des intouchables**, spectacle actuellement en tournée (140 représentations sur 2 saisons).

Le répertoire des **Etoiles** s'enrichit en 2014 avec la création du duo **Le Chas du Violon** interprété par Agathe Olivier et Coline Rigot et mis en scène par Antoine. Dans la continuité de Hautes-pointures et à l'arrivée surprise du violon, le Chas du violon s'échappe dans un univers sensible et poétique. Ce spectacle de cirque, conçu pour l'espace public, est en tournée actuellement.

Le bal des intouchables

Cie Les Colporteurs



Le bal des intouchables

Cie Les Colporteurs

Spectacle sous chapiteau

Durée : 1 h 40 environ

Tout public, à partir de 7 ans

Le spectacle est proposé à la diffusion sur un minimum de trois représentations.

Chapiteau spectacle : circulaire, diamètre 29 m au tour de pinces; hauteur des mâts 12,5 m.

Jauge: 530 places (moins 4 places par PMR dans la limite de 7 places PMR disponibles)

Chapiteau d'accueil : circulaire 19 m au tour de pinces .

Campement : 17 caravanes + véhicules

La totalité du campement (2 chapiteaux + caravanes + véhicules) nécessite un espace minimum de 3500 m2.

Fiche technique complète disponible sur demande.

Equipe en tournée

13 artistes / 5 techniciens et régisseurs / 2 personnes chargées du catering-bar / 1 chargée de diffusion et/ou 1 administratrice. Cette équipe est complétée de 3 monteurs-chauffeurs, présents uniquement sur les temps de montage et démontage.

Pendant la tournée, la majeure partie de l'équipe vit en caravanes autour du chapiteau, à l'exception des monteurs du chapiteau, 2 artistes et 1 chargée de diffusion qui sont logés à l'hôtel.

Les repas de la compagnie sont préparés par l'équipe catering et refacturés à l'organisateur. L'équipe catering gère également le bar et la restauration du public sous le chapiteau d'accueil.

Contacts

Fanny Du Pasquier / bureau@lescolporteurs.com +33 (0)6 82 25 41 83

Direction technique Nicolas Legendre / technique@lescolporteurs.com +33(0)6 38 70 13 24

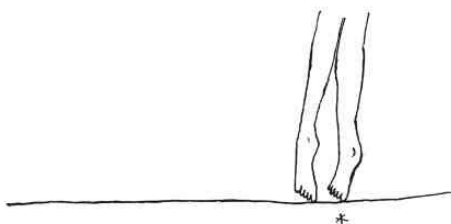
Direction artistique / Antoine Rigot & Agathe Olivier

Cie les Colporteurs

Maison Allignol / 07220 Saint-Thomé

www.lescolporteurs.com

licences : 1-1048883 2-1048884- 3-1048885



Illustrations : Anne Rigot

Photos: Jean-Pierre Estournet et Sébastien Armengol