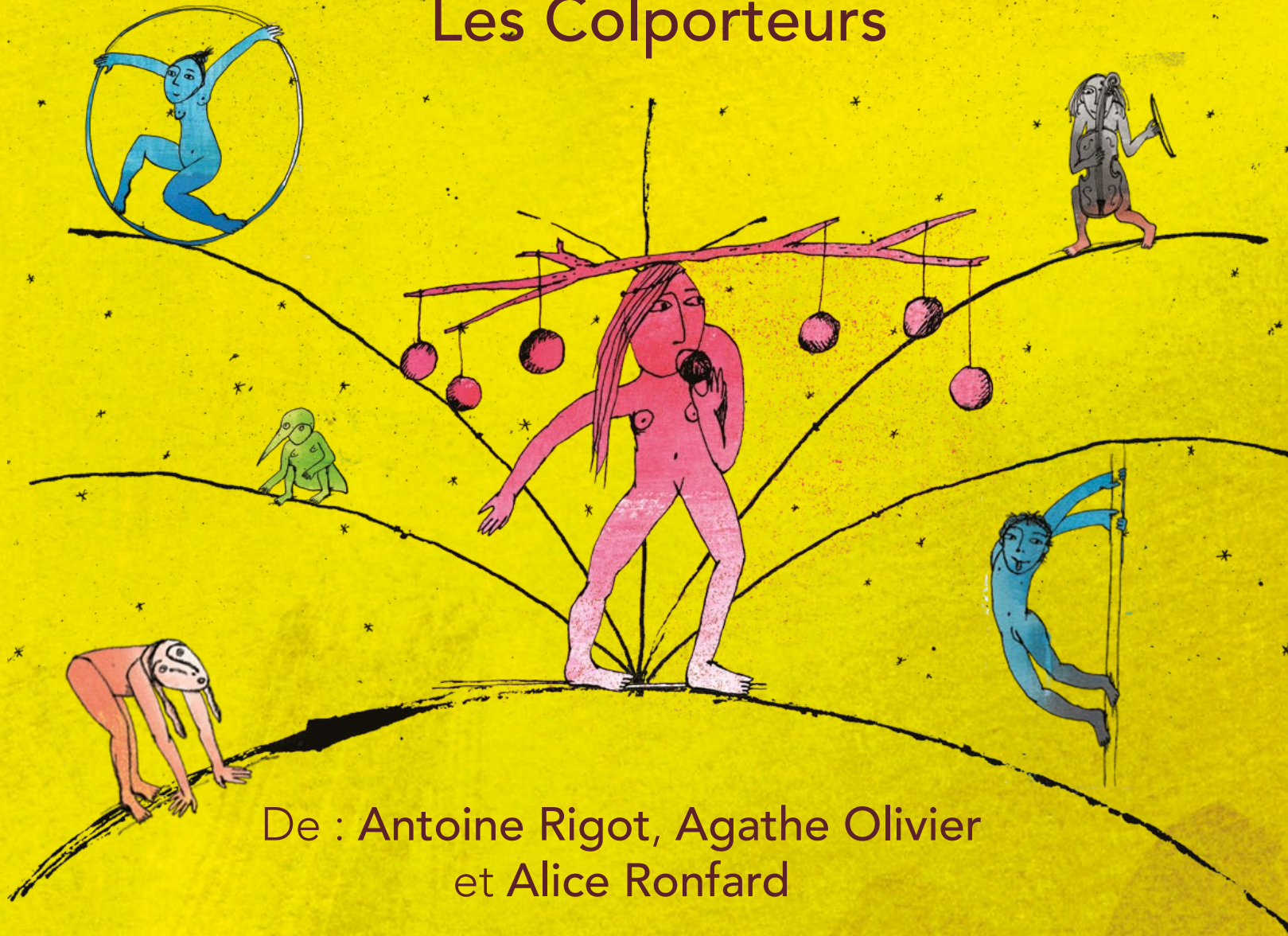




# SOUS LA TOILE DE JHERONIMUS

## Les Colporteurs



De : Antoine Rigot, Agathe Olivier  
et Alice Ronfard





## - Rêverie acrobatique, musicale et théâtrale dans l'univers de Jérôme Bosch -

*Sous la toile de Jheronimus* est une divagation Circassienne s'inspirant du triptyque *Le jardin des délices* de Jérôme Bosch. Entre poésie, humour grotesque et haute voltige, la compagnie ouvre et parcourt l'étrange retable du peintre dans une fantaisie où se succèdent tentation, volupté et chaos diabolique.

Cette transposition contemporaine du monde peint par Jérôme Bosch, invite le spectateur à réfléchir sur ses propres valeurs et sur l'état du monde d'aujourd'hui.



*Sous la toile de Jheronimus* est un spectacle dans un esprit tragicomique, un prologue, trois mouvements, un épilogue.

Cinq fragments pour traverser avec humour :

la création du monde,  
celle de l'homme et la femme,  
la connaissance et la volupté,  
la conscience et l'aveuglement,  
et la fin du cycle, mystère de l'avenir !



*Le Jardin des délices - Jérôme Bosch*





## LE SPECTACLE

Notre compagnie poursuit son aventure artistique sous chapiteau autour de l'œuvre du peintre Jérôme Bosch et plus particulièrement du triptyque *Le jardin des délices*.

Les peintures de Jérôme Bosch expriment avec majesté, humour et fantaisie, la beauté de la nature et de l'âme humaine mais aussi les douleurs et les souffrances endurées par l'Humain perdu.

*Le jardin des délices* nous interpelle particulièrement car Jérôme Bosch ne répond pas à une commande de l'église et agit libre des dogmes et de la morale qu'elle impose.

Le peintre se positionne alors en observateur du monde et nous offre avec les fulgurances de son imaginaire, une fresque où se coudoient l'utopie d'une liberté merveilleuse et la réalité obscure, cauchemardesque et cruelle du monde.

C'est cette attitude intemporelle qui nous intéresse et dont nous nous inspirons aujourd'hui pour créer une métaphore tragicomique de son œuvre en spectacle.

Deux mâts chinois relient le sol à la coupole en se faisant face. Au centre, un trapèze Washington se balance dans toute l'envergure de l'arène. Un fil traversant la piste de part en part, apparaît et disparaît, par un « heureux procédé » ...

La synergie entre images numériques et éclairage, élabore une texture picturale, qui résonne avec la « matière peinture » du retable et ajoute une couche supplémentaire au service de l'écriture du spectacle.





## DISTRIBUTION

Conception, mise en scène, dramaturgie et scénographie :

**Antoine Rigot** en collaboration avec **Alice Ronfard**

Conseil artistique : **Agathe Olivier**

Assistante à la mise en scène : **June Claire Baur**

Artistes de cirque : **Gilles Charles Messance, Anatole Couëty, Julien Lambert, Lisa Lou Oedegaard, Agathe Olivier, Camille Magand** (rôle créé par **Orianne Bernard**).

Artistes musiciens : **Antoine Berland, Coline Rigot, Sébastien Palis** (remplaçant occasionnel d'Antoine Berland).

Direction technique : **Pierre-Yves Chouin**

Régie son : **Stéphane Mara**

Régie lumière : **Olivier Duris**

Régie plateau : **Max Heraud**

Régie chapiteau : **Jean-Christophe Caumes, Tom Khomiakoff, Christophe Longin**

Conception technique et réalisation scénographique : **Nicolas Legendre** en collaboration avec **Max Heraud**

Composition musicale : **Antoine Berland**

Création lumière et vidéo : **Mariam Rency, Olivier Duris**

Création costumes et accessoires : **Hanna Sjodin, Frédéricka Hayter**

Constructions : **Jean-Christophe Caumes, Max Heraud, Sylvain Vassas Cherel**

Administration/Production : **Fanny Du Pasquier**





## PARTENAIRES

Production : Les Colporteurs

Co-productions et accueils en résidences : Furies, Châlons-en-Champagne, PNAC en préfiguration - Grand Est • Théâtre Firmin Gémier / La Piscine, Antony, PNAC d'Île-de-France • Archaos, Marseille, PNAC Méditerranée.

Co-productions : Fondation Jheronimus Bosch 500, 's-Hertogenbosch (Pays-Bas) • Festival Circolo, Liempde (Pays-Bas) / Plate-forme « 2 Pôles Cirques en Normandie | La Brèche à Cherbourg – Cirque Théâtre d'Elbeuf » • La CitéCirque, Bègles • La Cascade, Bourg-St-Andéol, PNAC Auvergne Rhône-Alpes • Théâtre du Vellein, scène conventionnée de Villefontaine.

Projet soutenu par : Le Ministère de la Culture - DGCA • La Région Ile-de-France • l'ADAMI • la SPEDIDAM.

*La compagnie Les Colporteurs est conventionnée par la DRAC Auvergne Rhône-Alpes, la Région Auvergne Rhône-Alpes, le conseil départemental de l'Ardèche et est soutenue par la Ville du Teil d'Ardèche.*



## REVUE DE PRESSE

« Avec une maîtrise parfaite de leur art et humour les artistes déclinent ces âges de l'histoire humaine et rêvée à l'aune de la religion entre péché originel, éloignement de la parole du Créateur et les ennuis qui s'ensuivent. » P. A - La Dépêche Toulouse - Déc. 2019

sortir

vu à la Grainerie

### Les Colporteurs traversent « Le jardin des délices »

De l'origine du monde en passant par l'avant-déjà jusqu'à l'enfer, le fameux triptyque peint de Jheronimus Bosch traverse le temps depuis le XVII<sup>e</sup> siècle et fournit la matière première — en majesté et en fusion — à « Sous la toile de Jheronimus » pensé par Antoine Rigot avec l'aide d'Alice Ronfard pour les Colporteurs. Mythique troupe circassienne basée en Ardèche, la compagnie apparaît pour la première fois en terres toulousaines donc autant en prendre plein les yeux et les oreilles ! La bande-son au piano accompagne chaque instant de la création du monde à l'apparition de

l'homme et de la femme pomme comprise et rythme l'évolution des sens, des consciences, des affres de l'enfer jusqu'aux mystères du futur. Avec une maîtrise parfaite de leur art et humour, les artistes déclinent ces âges de l'histoire humaine et rêvée à l'aune de la religion entre péché originel, éloignement de la parole du Créateur et les ennuis qui s'ensuivent. Cette « réverie de cirque » interprète, elle aussi comme tant d'autres auparavant, la signification de cette œuvre majeure. Et pour les petits, les Colporteurs convoquent « Toyo », intriguant tuyau de

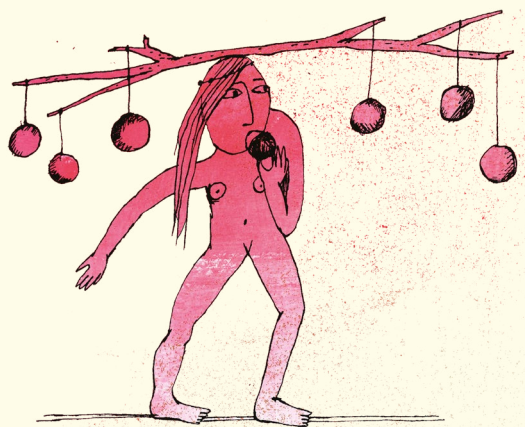
chantier qui se transforme sous l'action d'un étonnant équilibriste-contorsionniste qui tombe illégalement amoureux de lui ! Et Coline, la violoniste, accompagne en douceur cette belle histoire à voir à partir de 4 ans. Venez vite vous réchauffer sous les chapiteaux de la Grainerie !

P.A.

« Sous la toile de Jheronimus », jeudi 19 et vendredi 20 décembre à 20 h 30, samedi 21 décembre à 18 h 30. Tarifs : 10 € à 19 €.  
« Toyo », mercredi 18 décembre à 15 h. Tarifs : 4 € et 6 €. À la Grainerie (61, rue Saint-Jean). Tél. 05 61 24 92 02.



« Jheronimus » / Photo Guillaume de Smet



« Plus de cinq cents ans plus tard, ne troupe de cirque, Les Colporteurs, transpose ce tableau en une fresque délirante, bourrée de poésie, d'humour. » E. Dourel - 20 minutes Toulouse - Nov. 2019



## Les étoiles du cirque donnent vie à une toile

**Spectacle** Les Colporteurs proposent l'interprétation théâtrale d'une œuvre de Jérôme Bosch à La Grainerie

Vers 1503, le peintre flamand Jérôme Bosch réalise ce qui va devenir sa plus célèbre œuvre picturale surréaliste : *Le Jardin des délices*. Plus de cinq cents ans plus tard, une troupe de cirque, Les Colporteurs, transpose ce tableau en une fresque délirante, bourrée de poésie, d'humour. C'est *Sous la toile de Jheronimus*, un spectacle ébouriffant, visible jusqu'au 21 décembre à Balma, à côté de Toulouse, à La Grainerie, sous chapiteau chauffé.



G. de Smet

*Sous la toile de Jheronimus* est joué sous chapiteau chauffé.

### Animaux légendaires

Contorsionnistes, danseurs, acteurs, musiciens, équilibristes, acrobates... On croirait qu'ils sont une armée d'artistes. En réalité, ils ne sont que huit à jouer ce spectacle tragicomique qui débute par la naissance édénique du monde et qui se finit en descente aux enfers. Le tout entrecoupé d'animaux légendaires, et

d'êtres diaboliques. Une œuvre aussi effrayante que grotesque. Bosch avait peint le fantastique comme nul autre avant lui. Il peut reposer en paix, son œuvre n'est pas près de se perdre. **Eric Dourel**  
A partir de vendredi et jusqu'au 21 décembre, à la Grainerie, à Balma. Tarifs : de 10 € à 19 €.

**Depuis 1996**  
Menés par Agathe et Antoine, Les Colporteurs, originaires d'Ardèche, sévissent depuis 1996 dans l'univers du cirque, tant en France qu'à l'étranger.



## - UN MONDE A PART -

 CULTURE CIRQUE - SAMEDI 13 OCTOBRE 2018 - TEMPS DE LECTURE ESTIMÉ : 4 MINUTES 

Lever de lune au trapèze Washington, créatures nocturnes qui avancent au son d'un violon venant des cieux, « le jardin des délices » de Jérôme Bosch s'ouvre tranquillement au coeur du chapiteau des Colporteurs. Sous la toile de Jheronimus. Là où passe et repasse une fil-de-fériste onirique, coiffée d'impressionnants mobiles, qui marquent les transitions subtiles de tableaux extraits de l'oeuvre. Ils ont tous passé des heures devant le triptyque, pour y puiser l'inspiration. Ou la trier, car la toile est riche. Immensément riche. Dans leur univers circassien, on croise de drôles d'oiseaux, des jeux énigmatiques et des clowns savants. Les personnages s'appréhendent par des cabrioles au sol et sur des mâts. L'homme rencontre la femme dans un jeu de séduction inattendu au cerceau, chacun trouve son équilibre dans un jardin peuplé de pommes alléchantes, et les mélodies sortent des profondeurs. La danse côtoie le cirque. L'humour est fin, recherché, travaillé. Ce soir-là, les artistes prolongent le spectacle par un échange avec le public. L'un d'eux nous explique que malgré une partition précise et bien rodée, « il tente chaque soir de laisser sa mémoire corporelle de côté, pour accepter de réécrire chaque mouvement » au gré de ses émotions. On confirme. Tout est juste. Et tout est spontané. On a aimé, beaucoup.

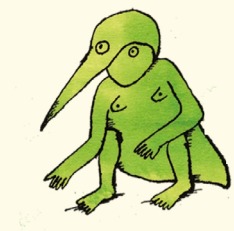
### Antoine Rigot, concepteur et metteur en scène de “Sous la toile de Jheronimus”, a répondu à la flash interview de Culture Cirque

#### **Culture Cirque - Pourquoi avoir choisi l'univers de Jérôme Bosch pour cette nouvelle création ?**

**Antoine Rigot** - Ce travail s'appuie sur le triptyque « le jardin des délices », car il nous permettait d'exprimer une réelle théâtralité. La création du monde et la rencontre de l'homme et de la femme, l'utopie d'une vie harmonieuse avec la nature, l'autodestruction par les déviations humaines, nous avons à notre manière interprété chaque volet de cette oeuvre pour en faire un spectacle.

#### **Culture Cirque - Quel a été votre principal défi technique ?**

**Antoine Rigot** - Puisque nous nous inspirions d'une peinture, nous avons cherché à créer notre propre matière picturale. Pour cela, nous utilisons un vidéo projecteur qui couvre la surface totale de la piste. Dans une configuration chapiteau comme la nôtre, cela s'avère beaucoup plus complexe qu'en frontal.



#### **Culture Cirque - D'un point de vue circassien, à quoi doit-on s'attendre ?**

**Antoine Rigot** - Nous avons essayé de croiser les disciplines pour pour cela, nous avons fabriqué des passerelles qui relient les mâts du chapiteau entre eux et permettent une circulation entre le fil, les mâts chinois et le trapèze, ce qui donne une réelle résonance à l'ensemble.

#### **Culture Cirque - Avant chaque représentation, quel est le dernier conseil que vous donnez à vos artistes ?**

**Antoine Rigot** - Je leur dis de ne pas oublier qu'ils sont au service d'un "tout" qui forme le spectacle. Il faut se faire confiance être à l'écoute les uns des autres et laisser parfois l'inconscient nous guider. Qu'ils ne s'empêchent pas de saisir une ouverture à l'improvisation, à se surprendre à partir du moment où tout le monde est connecté. Les choses ne sont pas figées et doivent restées vivantes !

#### **Culture Cirque - Votre spectacle est ouvert aux enfants à partir de 8 ans... à 8 ans, que pense-t-on de « Sous la toile de Jheronimus » ?**

**Antoine Rigot** - Je ne sais pas. Mais je pense que l'on sous-estime les enfants à faire leur propre cheminement, pour comprendre les choses. Ce spectacle les invite à faire ce cheminement à poser aussi des questions aux adultes et je pense que cet invitation au dialogue est important pour tous.

*Sous la toile de Jheronimus par la compagnie Les Colporteurs, à l'Espace Cirque d'Antony (92) jusqu'au 12 octobre.*

Avec : **Orianne Bernard**, Gilles Charles Messance, **Anatole Couety**, Julien Lambert, Lisa Lou Oedegaard, Agathe Olivier, Antoine Berland, **Coline Rigot**

Rédacteur : **Antoine Cortel**

Crédit Photo : Jean Philippe

**Théâtre Firmin Gémier / La Piscine, Pôle National Cirque... Ville d'Antony**



PLACE AU CIRQUE !

## Sous la toile de Jheronimus



ESPACE CIRQUE D'ANTONY /  
MISE EN SCÈNE ANTOINE RIGOT  
AVEC ALICE RONFARD

Publié le 26 septembre 2018

En cinq mouvements, le spectacle des Colporteurs tend un miroir déformant sur l'humain à travers l'œuvre de Bosch.

Nombreux sont les artistes qui se sont emparés du 500<sup>e</sup> anniversaire de la mort de Jérôme Bosch. Peintre aux mille fantasmagories, son seul nom évoque une foultitude d'êtres étranges, de créatures bizarres, de scènes grotesques. Un imaginaire qui sied au cirque et aux mystères de ses entresorts... Les Colporteurs, après avoir éprouvé des formes légères grâce à leur structure-agrès en forme d'étoile (*Evohé, Méandres...*), reviennent sur la piste traditionnelle pour s'emparer de ce monde fantastique. Entre la toile du chapiteau et la toile du peintre, il n'y a qu'un pas, que les six artistes, sous la conduite d'Antoine Rigot, franchissent aussi allègrement qu'ils aiment bondir de fil en fil. C'est le *Jardin des Délices*, fameux triptyque du Flamand, qui sert de support à la recherche, et que les circassiens dissèquent autant pour sa richesse visuelle que pour ce qu'il raconte d'un état de l'humanité, d'hier et d'aujourd'hui.

N.Yokel

« Rarement Jérôme Bosch aura trouvé un tel miroir de son oeuvre sur une scène. Car il y a là tout ce qui fait le peintre flamand : le terrible et le grotesque, la gaudriole et l'effroi, des monstres,[...] incarné par huit circassiens dont l'aisance physique permet de retrouver les êtres tordus de la toile. » Jean-Luc Eluard - Sud-Ouest - Oct. 2017

# Bosch et l'ombre

**BÈGLES** Les Colporteurs réalisent le rêve de rentrer dans un tableau. Que ce soit un Jérôme Bosch permet de voir plus grand

Rarement Jérôme Bosch aura trouvé un tel miroir de son oeuvre sur une scène. Car il y a là tout ce qui fait le peintre flamand : le terrible et le grotesque, la gaudriole et l'effroi, des monstres, des ladres et des coquecigrues, des mesquins et des grandioses... Bref, tout ce qui fourmille dans les multiples détails des toiles méticuleuses du maître se trouve déposé ici, incarné par huit circassiens dont l'aisance physique permet de retrouver les êtres tordus de la toile.

Ici, pas de performances exceptionnelles mais pas de ratés non plus : les artistes suivent scrupuleusement une mise en scène au cordeau qui les voit apparaître et disparaître sans que l'on ne s'en aperçoive, enchaînant les tableaux entre le rire et l'angoisse finale. Le cirque se fond dans des images où la performance n'est qu'un support à l'esthétisme, particulièrement dans un tableau final



Huit circassiens dessinent un tableau de maître. PHO GUILLAUME DE SMEDT

dantesque, véritable pandémonium où ça crie et se bouscule sans relâche.

### Scénographie artisanale

À l'origine, « Sous la toile de Jheronimus » est une commande passée par une ville néerlandaise à l'occasion du 500<sup>e</sup> anniversaire de la mort de Bosch, qui rencontrait l'envie d'Antoine Rigaud, le metteur en scène des Colporteurs, de se colleter avec son oeuvre. De fait, ils sont allés beaucoup plus loin que l'oeuvre de commande pour travailler chaque détail d'une scénographie artisanale mais habile. Et d'une musique piano-violon où la performance pianistique tient presque elle-même du cirque tellement

Antoine Berland tire toutes les possibilités de son instrument. Composé en cinq tableaux qui racontent la naissance édénique du monde jusqu'à sa prise en main par les hommes, « Sous la toile... » va crescendo dans l'intensité et constitue l'un des spectacles les plus courageux et les plus aboutis d'une compagnie qui ne recule pas devant grand-chose.

### Jean-Luc Eluard

« Sous la toile de Jheronimus » dans le cadre du FAB, le 14 octobre à 19 h 30, le 15 à 16 h sous chapiteau à Bègles (Esplanade des Terres Neuves). Tarifs : 10,14 et 18 €. Infos : 0556 49 95 95 / fab.festivalbordeaux.com



« L'interprétation contemporaine de la compagnie fait résonner en nous le sentiment profond d'appartenir à une Terre Mère, dont le devenir ne tient certainement qu'à un fil. » S. Testa - La Provence - Janv. 2017

**ON A VU À LA BIENNALE DU CIRQUE**

# Les Colporteurs suspendus aux délices d'une humanité complexe

Piqué au vif, emporté dans un véritable ascenseur émotionnel, difficile de ressortir indemne du spectacle présenté ce week-end par Les Colporteurs, sous leur chapiteau, au Prado. Évocation du triptyque *Le jardin des délices* de Jérôme Bosch - l'artiste hollandais le plus célèbre du Moyen Âge - *Sous la toile de Jheronimus* oscille entre poésie, humour burlesque et mise en scène d'une tragique condition humaine dans un savant équilibre qui laisse à peine la possibilité de reprendre son souffle, suspendu à la performance décoiffante et dérangeante des huit artistes, dont deux musiciens (violon et piano). Tour à tour acrobates, trapézistes, équilibristes, contorsionnistes, danseurs, acteurs, les protagonistes insufflent leur vision de la création du monde, de l'homme et de la femme, en passant par



Une interprétation contemporaine du triptyque "Le jardin des délices" de Jérôme Bosch.

/ PHOTO MICHEL GRIGNON

l'évocation d'une volupté paradisiaque jusqu'au chaos infernal, découlant des comportements humains. Scènes animales, allégories multiples, instants de vie sublimes par des performances de

haute voltige, une vidéo projetée du zénith du chapiteau, et des arrangements musicaux minutieusement dirigés : la bascule sera progressive mais radicale. Loin de la légèreté grossière mais rafraî-

chissante du bouquet de fleurs sortant du postérieur, le final emporte dans un dégueulis de noirceur, véritable capharnaüm des souffrances du monde, satire des déviances du pouvoir, de l'argent, de l'individualisme. L'oiseau se fait rapace, l'environnement se retourne contre des personnages transfigurés. Le tout sur fond d'orchestration diabolique.

En s'appuyant sur une œuvre picturale sensible et surréaliste qui s'affranchit déjà des codes moraux et religieux, l'interprétation contemporaine de la compagnie fait résonner en nous le sentiment profond d'appartenir à une Terre mère, dont le devenir ne tient certainement qu'à un fil.

**Sabrina TESTA**

Jeudi et vendredi à 18h30, samedi à 15h  
et dimanche à 14h.  
12/22€. [biennale-cirque.com](http://biennale-cirque.com)

**MARSP**





## AVIS DES SPECTATEURS

Extrait du livre d'or mis à disposition dans le chapiteau bar après les représentations du spectacle *Sous la toile de Jheronimus* à La Grainerie du 29/11/19 au 21/12/19.

« Un parti pris assumé, des personnages intenses, des scènes percutantes. Bravo pour la qualité du jeu, l'écriture et la ténacité... Je suis heureuse d'être revenue vous voir et re-découvrir ce spectacle. Bien à tous. » **Géraldine**

« Un très beau spectacle, riche en émotions, des présences scéniques époustouflantes et une mise en scène très originale. Les musiciens live avec un talent captivant. Une polyvalence impressionnante ! Merci beaucoup ! » **Anaïs Boyer**

« Trans-génération, la familia ! De cirque ! Poésie, douceur, percussive, déferlement de notes acrobatiques, un spectacle haut en couleurs. Belle aventure à vous toutes. Bien circassiennement » **Claude**

« Un grand bravo pour ce spectacle magique, l'univers de Bosch est omniprésent, super mise en scène et interprétation... Bravo ! » **Anonyme**

« Je ne savais pas que des corps et des âmes pouvaient créer de si belles images, pleines de double sens et d'évocations tant picturales que cinématographiques. Votre spectacle va me hanter encore et encore, autant que les tableaux complexes de Bosch... Je repars avec ce sublime cadeau de vos énergies lumineuses et sombres, de votre humour subtil. Merci pour l'inspiration. » **Luz**





## LES CONCEPTEURS

### Agathe Olivier & Antoine Rigot

Ils se rencontrent à l'École Nationale du Cirque Annie Fratellini en 1979. Lui fait dans la cascade burlesque, elle est funambule. Pour la rejoindre sur son fil, il s'initie à cet art. Ensemble ils créent un duo sur fil avec lequel ils obtiennent en 1983 une médaille d'argent au Festival Mondial du Cirque de Demain, et partent pour deux saisons au Cirque Roncalli. De 1985 à 1988, ils participent à la création du Cirque du Soleil. En 1990, avec de drôles d'oiseaux, ils participent à la création de *La Volière Dromesko*, avec laquelle ils parcourent l'Europe pendant quatre ans.

En 1993, ils reçoivent le Grand Prix National du Cirque et précisent leur recherche : utiliser la maîtrise de l'art du fil au service de situations théâtrales et créent *Amore Captus*.

En 1996, Agathe et Antoine, pendant l'exploitation d'*Amore Captus*, fondent la compagnie **Les Colporteurs**. Ils font construire avec leurs complices du moment, le chapiteau dont ils rêvent...

### Alice Ronfard

Le nom d'Alice Ronfard évoque à lui seul le talent d'une grande artiste canadienne de la mise en scène.

Elle réalise en 1989, *La Tempête*, de William Shakespeare, et reçoit le Grand Prix de la Communauté urbaine de Montréal. Alice obtient, en 1990, avec *L'Annonce faite à Marie*, de Paul Claudel, le prix de la meilleure mise en scène. Lauréate du Masque 1999 pour la mise en scène d'*Yvonne Princesse de Bourgogne*, de Witold Gombrowicz. D'autres mises en scène remarquables - *Cyrano de Bergerac*, d'Edmond Rostand et *Les Troyennes* d'Euripide, lui valent le prix Gascon-Roux pour la mise en scène.

Avec l'Atelier d'opéra de l'Université de Montréal, Alice Ronfard a assuré la mise en scène des opéras, *Béatrice et Bénédicte*, de Berlioz, en 2000, *Così fan tutte* et *Idoménée*, de Mozart, en 2002, *les Dialogues des Carmélites*, de Poulenc, en 2003, et *A Mid summer Night's Dream*,

en 2004. En 2007 elle signe la mise en scène de l'opéra-théâtre musical de *La Faim Artaud* de l'argentine Analia Llugdar.

Depuis quelques années elle travaille à titre de metteur en scène ou dramaturge avec de jeunes auteurs, metteurs en scène et acteurs de la scène Montréalaise.

Alice Ronfard enseigne régulièrement en interprétation, en scénographie, en mise en scène et en production dans les différentes écoles de théâtre au Québec et au Canada.







## LA COMPAGNIE

La compagnie Les Colporteurs crée son premier spectacle *Filao* en 1996; en tournée pendant quatre ans, il sera représenté plus de 250 fois en France et à l'étranger.

En 1999, l'équipe des Colporteurs s'associe à celle des Nouveaux Nez pour imaginer, en Ardèche, ce qui va devenir La Cascade, Pôle National Cirque d'Auvergne-Rhône-Alpes, dont elle est partenaire depuis.

En 2000, après un grave accident de la vie, Antoine Rigot ne peut plus continuer à danser sur le fil, mais continue son travail de comédien, et s'engage dans l'écriture et la mise en scène. Avec Agathe Olivier et différents acolytes, Antoine conçoit et dirige les spectacles des Colporteurs : *Diabolus in Musica* (2003), *Le fil sous la neige* (2006), *Hautes Pointures* et *Tarina* (2007), *Sur la route...* (2009), *Le Bal des Intouchables* (2012), *Le Chas du violon* (2014), *Evohé* (2015), *Sous la toile de Jheronimus* (2017), et *Le retour des papillons*, spectacle de sortie des élèves de l'Académie Fratellini (2017).

En 2018, suite à la création de *Méandres*, partagée avec Agathe Olivier, Antoine Rigot met en scène avec Alice Ronfard le spectacle *F(r)iction* de la 30ème promotion du CNAC.

En 2019, Antoine met en scène avec Julien Lambert le spectacle *TOYO !*, un duo musical et acrobatique pour Jeune public.

La compagnie Les Colporteurs produit et diffuse ces spectacles sous son chapiteau, en salle ou dans l'espace public, en France et à l'étranger.











## UN PROJET GLOBAL

Depuis ses débuts, notre compagnie a fait le choix de l'itinérance. En 1996, notre premier spectacle : « *Filao* » a été l'occasion d'acheter notre chapiteau, toujours en exploitation aujourd'hui.

Avec sa piste en arène, il est notre lieu de prédilection. Il nous permet de jouer devant un public large et familial.

La vie en caravanes et la présence du campement sur le site du chapiteau, font sens. Nous le défendons comme un certain mode de vie et de travail, pratique, esthétique mais aussi éthique, un engagement de chacun dans une aventure collective.

Pour chaque envie de programmation, nous proposons une réflexion afin de profiter au mieux de la présence de notre « architecture éphémère » et de son équipe sur le territoire ; trouver comment et à moindre coût, augmenter notre temps de présence afin d'approfondir les moments de rencontres et de partages avec les habitants. Nous suggérons par exemple de jouer sur deux week-ends pour concevoir, avec l'organisateur et les médiateurs culturels, un projet d'activités pendant la semaine qui les sépare, ceci pouvant aller d'ateliers cirque et musique, adaptés en fonction du type de public, jusqu'à la création d'un cabaret avec les écoles et/ou structures locales pratiquant le cirque, le théâtre et la musique.

Le chapiteau est un formidable outil pour tisser des liens et favoriser les rencontres, entre le cirque, les habitants et les acteurs locaux, entre le théâtre et de nouveaux publics, entre les habitants eux-mêmes et enfin, approfondir l'attention que chacun de nous porte envers autrui et sur son environnement.

Pour faciliter cette implantation plus longue, nous avons travaillé à la réduction du coût de notre fiche technique, en réalisant des investissements pour gagner en autonomie. Par exemple, nous nous déplaçons avec nos propres sanitaires et toilettes sèches.





Spectacle sous chapiteau 1h20 (sans entracte)

Tout public, à partir de 8 ans

Le spectacle est proposé à la diffusion sur un minimum de trois représentations.

Jauge : 475 + 7 places PMR (personnes à mobilité réduite en fauteuil) ou 500 places si pas de PMR

Equipe en tournée : 14 personnes + 3 monteurs chapiteau qui ne restent pas pendant l'exploitation

Chapiteau : circulaire, diamètre 29 m au tour de pinces; hauteur des mâts 12,5 m.

Campement : 10 à 12 caravanes + véhicules. Quelques personnes logent à l'hôtel.

**Fiche technique complète disponible sur demande.**





# Les Colporteurs

Maison Allignol - 07220 St Thomé - France

Direction artistique **Antoine Rigot & Agathe Olivier**



Diffusion : **Océane Tiffon**

contact@lescolporteurs.com – Tél : +33 (0)7 72 72 11 59

Production /Administration : **Fanny Du Pasquier**

bureau@lescolporteurs.com – Tél : +33 (0)682 25 41 83

Direction Technique : **Pierre-Yves Chouin**

123pyc@gmail.com – Tél : +33 (0)681 32 98 25

**[www.lescolporteurs.com](http://www.lescolporteurs.com)**

Couverture, petits monstres & autres intrus : Anne Rigot Lesire-Ogrel